

# إدارة خدمات ذوي الإعاقة بجامعة القصيم

إدارة خدمات ذوي الإعاقة  
١٤٤٧هـ - ٢٠٢٦م

# السلام والسلامة الرجوع الرجوع



خادم الحرمين الشريفين

مَلِكِ مِثْلِكَ عَبْدُ الْعَزِيزِ السَّعُودِ

حفظه الله

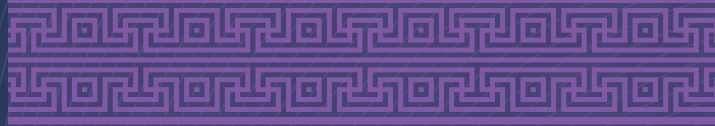




صاحب السمو الملكي الأمير

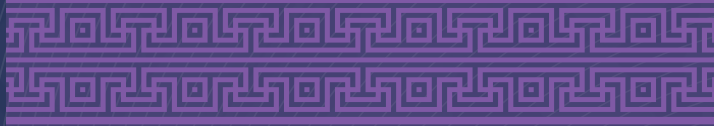
محمد بن سلمان بن عبدالعزيز آل سعود

ولي العهد رئيس مجلس الوزراء حفظه الله





صاحب السمو الملكي الأمير الدكتور  
فيصل بن مشعل بن سعود بن عبدالعزيز آل سعود  
أمير منطقة القصيم



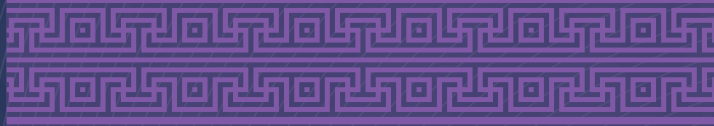


صاحب السمو الأمير  
فهد بن سعد بن فيصل بن سعد آل سعود  
نائب أمير منطقة القصيم



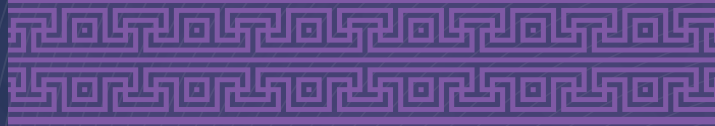


معالي وزير التعليم  
يوسف بن عبد الله البنيان



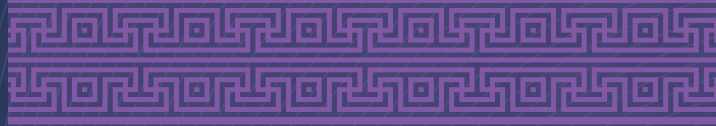


رئيس الجامعة  
الأستاذ الدكتور محمد بن فهد الشارح





وكيل جامعة القصيم للشؤون التعليمية  
الدكتور فهد بن سليمان الأحمد





**المشرف على إدارة خدمات ذوي الإعاقة  
الدكتور محمد بن أحمد العبيد**





## رؤية الإدارة

إدارة متميزة في خدمات ذوي الإعاقة علمياً ومهنياً وداعمة في إعداد وتأهيل الطلبة الجامعيين من ذوي الإعاقة وفق معايير الجودة العالمية

## رسالة الإدارة

توفير بيئة تعليمية متكافئة للطلبة ذوي الإعاقة تمكنهم من الاستفادة الكاملة من البرامج التعليمية وكافة الخدمات الجامعية، والحصول على فرص عمل تناسبهم بما يضمن استقلاليتهم واندماجهم في المجتمع.

## أهداف الإدارة

- تهيئة الطلبة ذوي الإعاقة للتعرف والتأقلم مع الحياة الجامعية.
- إمداد الطلبة ذوي الإعاقة بالمعلومات الصحيحة عن الكليات والسياسات التعليمية والموارد والبرامج الدراسية.
- تعزيز التحصيل الأكاديمي للطلبة ذوي الإعاقة ورفع قدراتهم وتذليل العقبات التي تعترضهم أثناء تحصيلهم الأكاديمي.
- رعاية الطلبة ذوي الإعاقة ممن تحصيلهم الدراسي متدني أو متعثر والاهتمام بهم ومتابعتهم حتى يرتقوا بمستواهم الدراسي.
- رعاية ومساعدة الطلبة ذوي الإعاقة علمياً واجتماعياً ومادياً وصحياً ونفسياً.
- المساعدة في تمكين الطلبة ذوي الإعاقة من الحصول على فرص عمل مناسبة.

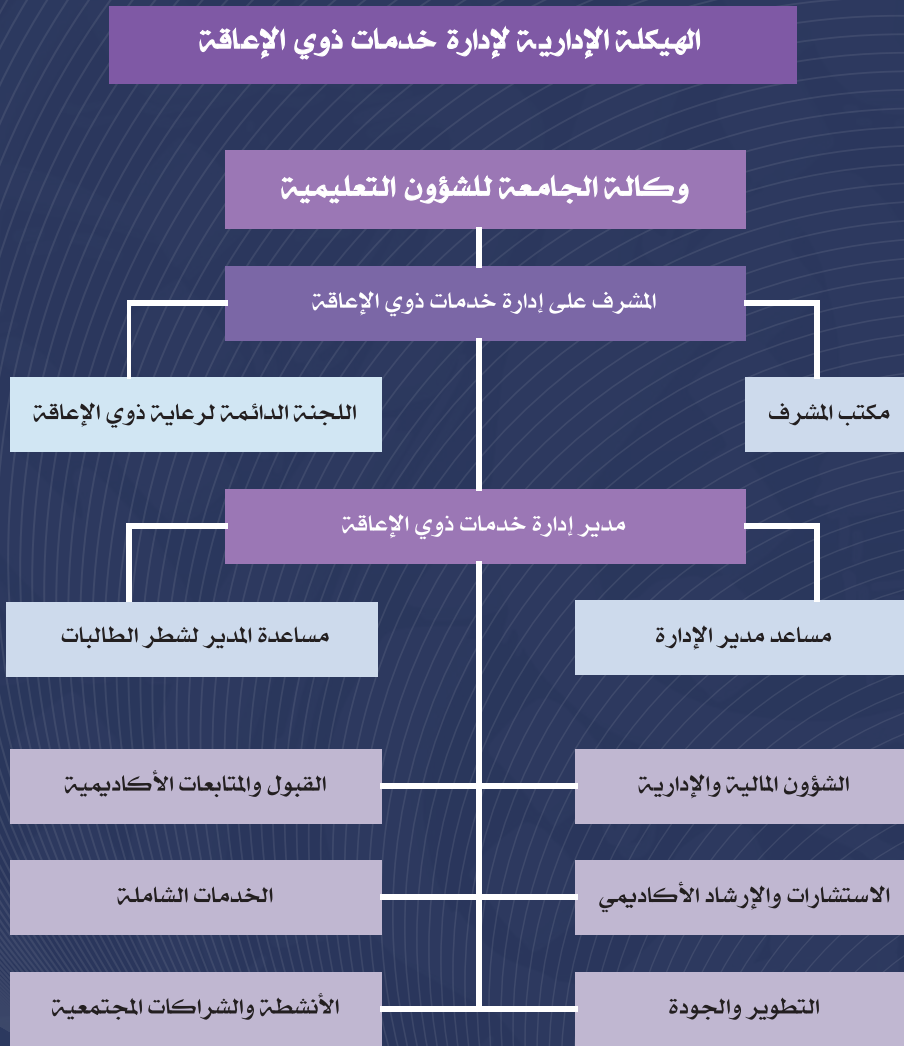
## مهام الإدارة

- تطوير أدوات علمية تحدد الطلاب ذوي الإعاقة وتقومهم.
- تنمية الوعي والإدراك وبناء السياسات وأطر العمل لدمج الطلاب ذوي الإعاقة في التعليم الجامعي بما يتناسب مع قدراتهم ضمن البيئات الأقل تقييداً.
- تهيئة فرص التحاق متساوية لتعليم متكافئ ومناسب في الجامعة للطلاب ذوي الإعاقة كافة دون النظر إلى الجنس أو الخلفية الاجتماعية المادية أو الموقع الجغرافي أو طبيعة الاحتياج الخاص.
- إتاحة فرص التعلم المخصصة التي تلبى الاحتياجات الخاصة للطلاب الموهوبين والمبدعين.
- تذليل كافة الصعوبات التي تواجه الطلبة ذوي الإعاقة.
- تقديم الدعم والمشورة للطلبة ذوي الإعاقة وأسراهم.

## الهيكل التنظيمي لإدارة خدمات ذوي الإعاقة:

إدارة خدمات ذوي الإعاقة في هيكل الجامعة تحت مظلة وكالة الجامعة للشؤون التعليمية، ويندرج تحتها عدد من الأقسام الإدارية على النحو التالي:

- المشرف على إدارة خدمات ذوي الإعاقة
- مدير إدارة خدمات ذوي الإعاقة
- قسم الاستشارات والإرشاد الأكاديمي
- قسم القبول والمتابعات الأكاديمية
- قسم الشؤون المالية والإدارية
- قسم الوصول الشامل
- قسم الأنشطة والشراكات المجتمعية
- قسم التطوير والجودة



## آلية القبول للطلبة من ذوي الإعاقة الراغبين بالدراسة في جامعة القصيم

- ١- يتم التقديم للقبول في جامعة القصيم إلكترونياً عبر الانترنت عن طريق منصة القبول الموحد وهي المنصة المعتمدة للتقديم من وزارة التعليم وجامعة القصيم.
- ٢- استقبال ملفات الطلبة من ذوي الإعاقة والراغبين للدراسة في جامعة القصيم عن طريق رابط خاص تقوم بتجهيزه عمادة القبول والتسجيل وذلك بالتوافق وفي نفس الفترة التي تحدها الجامعة لأعمال القبول للطلبة المستجدين.
- ٣- تقوم عمادة القبول والتسجيل بفرز الطلبات الخاصة بالطلبة ذوي الإعاقة وإرسالها إلى إدارة خدمات ذوي الإعاقة على البريد الإلكتروني (vea.dss@qu.edu.sa) أو أحد الطرق المعتمدة للمراسلات داخل الجامعة متضمنة كامل الملفات للمتقدمين كما يلي:
  - نموذج التقديم لطلب الدراسة في الجامعة
  - شهادة الثانوية العامة
  - مشهد اثبات الإعاقة من وزارة الموارد البشرية والتنمية الاجتماعية
  - التقارير الطبية
  - شهادة اختبار القدرات العامة والتحصيلي (إن وجدت)
- ٤- بعد استلام إدارة خدمات ذوي الإعاقة للطلبات تقوم بالمهام التالية
  - فرز الطلبات بحسب الإعاقات المستثناة وفق خطاب الأمين العام لمجلس شؤون الجامعات رقم (٤٦٠٠٦٣٣٥٣/٢) بتاريخ ١٤٤٦/١٠/٩هـ.
  - تحديد وتنسيق أيام التقييم والتشخيص والمقابلات الشخصية للطلاب المتقدمين لتحديد مدى مناسبتهم للدراسة الأكاديمية وفق رغباتهم وحالتهم الصحية.
  - بناء على نتائج التقييم والتشخيص والمقابلات الشخصية يتم فرز طلبات الطلاب المتقدمين إلى أحد التوصيات التالية:
    - القبول المباشر في البرنامج الأكاديمي.
    - القبول في البرنامج التأهيلي.
    - عدم القبول للدراسة في الجامعة.
  - إرسال أسماء الطلاب المرشحين للقبول من إدارة خدمات ذوي الإعاقة إلى عمادة القبول والتسجيل مع التوصيات الخاصة لكل طالب وفق التصنيف السابق لاستكمال إجراءات تسجيل الطلاب المقبولين في البرنامج الأكاديمي أو البرنامج التأهيلي.

## شروط التقديم والقبول للطلبة ذوي الإعاقة

- بالإضافة إلى شروط القبول للدراسة في جامعة القصيم والمعتمدة من مجلس الجامعة يشترط قبول الطلاب والطالبات من ذوي الإعاقة على الخصوص ما يلي:
- ١- أن يكون المتقدم أو المتقدمة حاصلًا على شهادة الثانوية العامة أو ما يعادلها وألا يمضي على تاريخ التخرج أكثر من خمس سنوات
  - ٢- ألا يقل معدل الثانوية العامة عن ٨٠ من ١٠٠
  - ٣- ألا يكون سبق له التسجيل والدراسة في جامعة القصيم
  - ٤- حصول المتقدم أو المتقدمة من ذوي الإعاقة على درجة اختبار القدرات العامة والتحصيلي المحددة من قبل عمادة القبول والتسجيل للقبول في البرامج الأكاديمية ويتم استثناء المتقدمين من ذوي الإعاقات التي تنطبق عليهم شروط الإعفاء من اختبارات القدرات العامة والتحصيلي وفق تعميم مجلس شؤون الجامعات رقم (٤٦٠٠٦٣٣٥٣/٢) بتاريخ ١٠/٩/١٤٤٦هـ المتضمن تحديد الفئات المستثناة.
  - ٥- أن يستوفي كافة المرفقات اللازمة للنظر في الطلب (شهادة الثانوية ، خطاب إثبات الإعاقة ، التقارير الطبية ، تاريخ بداية الإعاقة)
  - ٦- أن يجتاز المتقدم التقييم والتشخيص والمقابلة الشخصية والاختبارات المطلوبة من قبل الجامعة، ويجب أن يحصل على درجة الاجتياز للقبول الجامعي وذلك على كل استبانة من الاستبانات المطبقة أثناء المقابلة (الاستبانة الأكاديمية ، الاستبانة النفسية والاجتماعية ، الاستبانة الطبية)
  - ٧- ألا يقف نوع إعاقة الطالب وحالته الصحية حائلًا دون قيامه بممارسة وتطبيق المهارات الأساسية والواجبات اليومية والاختبارات اللازمة والمطلوبة لإكمال متطلبات التخرج من البرنامج الذي تم قبوله فيه
  - ٨- الالتزام بآلية ومواعيد القبول التي تحددها الجامعة ولا ينظر للطلبات المقدمة في الحالات التالية
    - التقديم خارج أوقات المواعيد المحددة من قبل الجامعة
    - التقديم بغير ما تحدده الجامعة من وسائل استقبال الطلاب أو التقديم اليدوي
    - عدم استيفاء المرفقات المقررة للقبول
    - عدم مطابقة شروط القبول بالنسبة للمتقدم
  - ٩- يكون قبول الطلب بعد تحقيق هذه الشروط وفق الحالات التالية:
    - القبول المباشر في البرنامج الأكاديمي إذا حقق الطالب ما نسبته ٨٠٪ فأعلى في درجات المقابلة الشخصية (الاستبيان الأكاديمي والاستبيان النفسي والاجتماعي والاستبيان الطبي)
    - القبول في البرنامج التأهيلي إذا حقق المتقدم أو المتقدمة ما نسبته ما بين ٤٠٪ إلى أقل من ٨٠٪ في درجات المقابلة الشخصية (الاستبيان الأكاديمي والاستبيان النفسي والاجتماعي والاستبيان الطبي)
    - عدم القبول عندما تكون نسبة المتقدم أو المتقدمة أقل من ٤٠٪ في درجات المقابلة الشخصية (الاستبيان الأكاديمي والاستبيان النفسي والاجتماعي والاستبيان الطبي)

## نموذج التقديم والمقابلات الشخصية

اسم المتقدم الرباعي			
رقم الهوية			
الجنسية			
النوع		ذكر	
أنثى			
تاريخ الميلاد			
تاريخ الشهادة الثانوية			
رقم الجوال			
نوع الإعاقة			
الإعاقة السمعية		الإعاقة البصرية	
الإعاقة الحركية		صعوبات التعلم	
اضطرابات التوحد		اضطرابات السلوكية والاندفاعية	
اضطراب اللغة والكلام		فرط الحركة وتشتت الانتباه	
أخرى .....			
نوع الإعاقة الدقيق			
ضعف سمعي		صمم	
ضعف بصري		كفيف	
أخرى .....			
لاستخدام أعضاء لجنة المقابلة			
نسبة الذكاء			
أقل من 75 درجة		75 - أقل من 90 درجة	
90 درجة فما فوق			
مسار شهادة الثانوية			
المسار العام		المسار الشرعي	
مسار إدارة الأعمال		مسار علوم الحاسب والهندسة	
الاستثناء من اختبار القدرات والتحصيلي			
معفي		غير معفي	
سبب الاستثناء			
خطاب الوزارة		خطاب التأهيل الشامل	
خطاب التربية الخاصة			
مكافأة التأهيل الشامل			
لا يوجد		لا يوجد	
خدمات يحتاجها الطالب			
لا يحتاج		مترجم لغة إشارة	
مكبرات صوت		مكبرات بصرية	
كاتب مساعد		أخرى .....	
رغبات المتقدم للتخصصات			
الرغبة الأولى		الرغبة الثانية	
الرغبة الثالثة		الرغبة الرابعة	
التخصصات المقترحة من اللجنة			
التخصص الأول		التخصص الثاني	

## التخصصات المقترحة لكل نوع من الإعاقات

التخصص المقترح		نوع الإعاقة الدقيق	تصنيف الإعاقة
طالبات	طلاب		
<ul style="list-style-type: none"> <li>- البرنامج التأهيلي لذوي الإعاقة السمعية</li> <li>- تصميم الأزياء</li> <li>- الفن التشكيلي</li> <li>- تطوير الويب</li> <li>- البرمجة والتطبيقات</li> </ul>	<ul style="list-style-type: none"> <li>- البرنامج التأهيلي لذوي الإعاقة السمعية</li> <li>- علوم الرياضة والنشاط البدني</li> <li>- تطوير الويب</li> <li>- الخدمة الاجتماعية</li> </ul>	<ul style="list-style-type: none"> <li>- صمم وبكم</li> <li>- بكم</li> <li>- صمم</li> <li>- ضعاف السمع</li> <li>- زارعي القوقعة الإلكترونية</li> </ul>	الإعاقة السمعية
<ul style="list-style-type: none"> <li>- البرنامج التأهيلي لذوي الإعاقة البصرية</li> <li>- الشريعة</li> <li>- الدراسات الاسلامية</li> <li>- اللغة العربية</li> <li>- الخدمة الاجتماعية</li> </ul>	<ul style="list-style-type: none"> <li>- البرنامج التأهيلي لذوي الإعاقة البصرية</li> <li>- الشريعة</li> <li>- الدراسات الاسلامية</li> <li>- اللغة العربية</li> <li>- علم الاجتماع</li> </ul>	<ul style="list-style-type: none"> <li>- المكفوفين</li> <li>- ضعاف البصر</li> </ul>	الإعاقة البصرية
<ul style="list-style-type: none"> <li>- البرنامج التأهيلي للإعاقات الأخرى</li> <li>- تصميم الأزياء</li> <li>- الفن التشكيلي</li> <li>- البرمجة والتطبيقات</li> <li>- تطوير الويب</li> </ul>	<ul style="list-style-type: none"> <li>- البرنامج التأهيلي للإعاقات الأخرى</li> <li>- البرمجة والتطبيقات</li> <li>- علوم الرياضة والنشاط البدني</li> <li>- تطوير الويب</li> </ul>	<ul style="list-style-type: none"> <li>- بسيط</li> <li>- متوسط</li> <li>- شديد</li> </ul>	اضطرابات التوحد

<ul style="list-style-type: none"> <li>- البرنامج التأهيلي لذوي الإعاقة الحركية</li> <li>- الشريعة</li> <li>- الدراسات الاسلامية</li> <li>- الحوسبة السحابية</li> </ul>	<ul style="list-style-type: none"> <li>- التسويق والمبيعات</li> <li>- البرنامج التأهيلي لذوي الإعاقة الحركية</li> <li>- الشريعة</li> <li>- الدراسات الاسلامية</li> <li>- القراءات</li> <li>- اللغة العربية</li> <li>- علم الاجتماع</li> <li>- الخدمة الاجتماعية</li> <li>- السياحة والآثار</li> <li>- الاعلام والاتصال</li> <li>- الحوسبة السحابية</li> </ul>	<ul style="list-style-type: none"> <li>- البتر المزدوج أو بتر أحد الأطراف.</li> <li>- الشلل الدماغي</li> <li>- الشلل الرباعي</li> <li>- الشلل النصفي</li> <li>- شلل أحد الأطراف</li> <li>- ضمور الأطراف</li> <li>- ضعف ثلاثي</li> <li>- ضعف رباعي</li> <li>- قصور التنفس</li> <li>- أمراض القلب</li> <li>- أخرى (يحدد نوع المرض)</li> </ul>	<p>الإعاقة الجسمية والصحية</p>
<ul style="list-style-type: none"> <li>- البرنامج التأهيلي للإعاقات الأخرى</li> <li>- الشريعة</li> <li>- الدراسات الاسلامية</li> <li>- الحوسبة السحابية</li> <li>- تطوير الويب</li> </ul>	<ul style="list-style-type: none"> <li>- البرنامج التأهيلي للإعاقات الأخرى</li> <li>- الشريعة</li> <li>- الدراسات الاسلامية</li> <li>- مسار الخدمة الاجتماعية</li> <li>- اللغة العربية</li> <li>- تطوير الويب</li> </ul>	<p>_____</p>	<p>الاضطرابات السلوكية والانفعالية</p>
<ul style="list-style-type: none"> <li>- البرنامج التأهيلي للإعاقات الأخرى</li> <li>- السياحة والآثار</li> <li>- تطوير الويب</li> <li>- مسار الاجتماع</li> <li>- الطفولة المبكرة</li> <li>- تصميم الأزياء</li> <li>- الفن التشكيلي</li> </ul>	<ul style="list-style-type: none"> <li>- البرنامج التأهيلي للإعاقات الأخرى</li> <li>- السياحة والآثار</li> <li>- البرمجة والتطبيقات</li> <li>- مسار الاجتماع</li> <li>- الطفولة المبكرة</li> <li>- التسويق والمبيعات</li> <li>- الحوسبة السحابية</li> </ul>	<p>_____</p>	<p>صعوبات التعلم</p>

<ul style="list-style-type: none"> <li>- البرنامج التأهيلي للإعاقات الأخرى</li> <li>- تطوير الويب</li> <li>- البرمجة والتطبيقات</li> <li>- تصميم الأزياء</li> <li>- الفن التشكيلي</li> </ul>	<ul style="list-style-type: none"> <li>- البرنامج التأهيلي للإعاقات الأخرى</li> <li>- الحوسبة السحابية</li> <li>- علوم الرياضة والنشاط البدني</li> <li>- تطوير الويب</li> <li>- البرمجة والتطبيقات</li> </ul>	_____	اضطرابات اللغة والكلام
<ul style="list-style-type: none"> <li>- البرنامج التأهيلي للإعاقات الأخرى</li> <li>- تصميم الأزياء</li> <li>- الفن التشكيلي</li> <li>- مسار الخدمة الاجتماعية</li> <li>- البرمجة والتطبيقات</li> </ul>	<ul style="list-style-type: none"> <li>- البرنامج التأهيلي للإعاقات الأخرى</li> <li>- علوم الرياضة والنشاط البدني</li> <li>- علم النفس</li> <li>- مسار الخدمة الاجتماعية</li> <li>- التسويق والمبيعات</li> </ul>	_____	فرط الحركة وتشتت الانتباه
<ul style="list-style-type: none"> <li>- البرنامج التأهيلي للإعاقات الأخرى</li> <li>- اللغة العربية</li> <li>- التاريخ</li> <li>- الجغرافيا</li> <li>- مسار الخدمة الاجتماعية</li> <li>- تطوير الويب</li> <li>- البرمجة والتطبيقات</li> </ul>	<ul style="list-style-type: none"> <li>- البرنامج التأهيلي للإعاقات الأخرى</li> <li>- اللغة العربية</li> <li>- التاريخ</li> <li>- الجغرافيا</li> <li>- مسار الخدمة الاجتماعية</li> <li>- تطوير الويب</li> <li>- البرمجة والتطبيقات</li> </ul>	يحدد الإعاقات	إعاقة مزدوجة



# الاستبيان الأكاديمي

اسم المتقدم / المتقدمة :

م	الفقرة	الدرجة				
		ممتاز ( 5 )	جيد جدا ( 4 )	جيد ( 3 )	ضعيف ( 2 )	ضعيف جدا ( 1 )
1	قراءة مجموعة من الكلمات					
2	قراءة فقرة تتكون من 5 جمل بشكل صحيح					
3	يوضح ما يقصده الكاتب من الفقرة					
4	وضع عنوان للنص المقروء					
5	ذكر الكلمات التي لم يفهما من النص					
6	يذكر الفكرة الرئيسة للفقرة التي قرأها					
7	يذكر ما فهمه من النص المقروء					
8	يوضح الأفكار التي يحتوي عليها النص					
9	يستطيع كتابة أسماء الصور المعروضة عليه					
10	يرتب مجموعة من الجمل لتكوين فقرة					
11	يفهم السؤال بعد إعادته أكثر من مرة					
12	يتسم بالمرونة في تفكيره وعدم التصلب والجمود					
13	يستطيع كتابة سورة قصيرة من القرآن					
14	يستطيع إجراء العمليات الحسابية الأساسية					
15	لديه القدرة على استخدام الحاسب					
16	يستطيع القيام بأداء مهامه بسهولة					
17	لديه القدرة على اتباع التعليمات					
18	لا يستطيع الانتباه لفترة طويلة					
19	يستطيع نقل أثر التعلم من موقف لآخر					
20	يستطيع الاحتفاظ بالمعلومات لفترة طويلة					

الدرجة الكاملة

اسم المقيم

التوقيع

# الاستبيان النفسي والاجتماعي

اسم المتقدم / المتقدمة :

م	الفقرة	الدرجة				
		ضعيف جدا ( 1 )	ضعيف ( 2 )	جيد ( 3 )	جيد جدا ( 4 )	ممتاز ( 5 )
1	لا يصرخ في وجه الآخرين					
2	لا يعتدي على الآخرين لفظياً ( الشتم والسب )					
3	يستطيع تركيز انتباهه					
4	لا يتشتت بسرعة					
5	لا يحب الجلوس منفرداً بعيداً عن زملائه					
6	حركته عادية داخل القاعة					
7	يستطيع إتمام الأعمال التي بدأها					
8	لا يغير مكان جلوسه بشكل مستمر					
9	يشارك في المناقشات والحوار الجماعي					
10	لا يتحدث بشكل مفرط					
11	لديه نشاط زائد وحركة متكررة					
12	لا يقاطع المتكلم أثناء الحديث					
13	يتجنب الاختلاط بالآخرين					
14	لا يتلثم عند التحدث أمام الآخرين في المواقف الاجتماعية					
15	يحرك يديه ورجليه بشكل طبيعي					
16	يتحدث مع المقيم بشكل طبيعي					
17	يستطيع الاستمرار في الحديث أثناء الجلسة دون ملل					
18	لا يغير مكان جلوسه بشكل مستمر					
19	يتبع التعليمات					
20	يشارك في المناسبات والاحتفالات الاجتماعية					

	الدرجة الكاملة
	اسم المقيم
	التوقيع

# الاستبيان الطبي

اسم المتقدم / المتقدمة :

م	الفقرة	الدرجة	
		لا ( 0 )	نعم ( 1 )
1	هل تعاني من أي مشاكل صحية؟		
2	هل لديك حساسية من أي نوع من الأدوية؟		
3	هل تعاني من أمراض مزمنة؟		
4	هل تعاني من مرض السكر؟		
5	هل تعاني من أمراض القلب؟		
6	هل تعاني من ارتفاع ضغط الدم؟		
7	هل تعاني من أمراض الحساسية؟		
8	هل تعاني من الصرع أو التشنجات؟		
9	هل أجريت عمليات جراحية؟		
10	هل لديك حساسية من بعض الأطعمة؟		
11	هل يوجد تاريخ مرضي في الأسرة؟		
12	هل تؤثر إعاقتك في أداء مهامك اليومية؟		
13	هل حدثت الإعاقة منذ الميلاد أم بعد الميلاد؟		
14	هل تلقيت الرعاية الطبية الكاملة؟		
15	هل زرت المستشفى الجامعي من قبل؟		
16	هل أنت راض عن الخدمات الطبية المقدمة بالجامعة؟		
17	هل تحتاج خدمات طبية معينة؟		
18	هل تستخدم معينات سمعية؟		
19	هل تحتاج معينات بصرية؟		
20	هل تحتاج مرافق خاص؟		

	الدرجة الكاملة
	اسم المقيم
	التوقيع

## تقييم اللجنة للمتقدم / المتقدمة

### تقرير عن حالة المتقدم / المتقدمة

اسم المتقدم / المتقدمة :

عناصر التقييم	التقييم
الجوانب الأكاديمية	
الجوانب النفسية	
الجوانب الاجتماعية	
الجوانب الطبية	
أخرى	

### توصية اللجنة

المبررات	قرار اللجنة
	قبول مباشر في البرنامج الأكاديمي
	قبول غير مباشر ويلحق في البرنامج التأهيلي
	تأجيل القبول
	عدم القبول

### أعضاء اللجنة

الاسم	التوقيع

## آلية القبول والاجتياز للبرنامج التأهيلي

- ١- يتم إلحاق الطالب/ة في البرنامج التأهيلي عندما تكون درجته في المقابلة والتقييم والتشخيص بعد تقديمه للدراسة في الجامعة أقل من ٨٠٪.
- ٢- يدرس الطالب/ة في البرنامج التأهيلي فصل دراسي واحد وفي نهاية البرنامج يتم التقييم والتشخيص من قبل المختصين في البرنامج التأهيلي وإجراء المقابلة الشخصية (الاستبيان الأكاديمي والاستبيان النفسي والاجتماعي والاستبيان الطبي) وتكون نتيجة التقييم وفق أحد التوصيات التالية:
  - اجتياز البرنامج التأهيلي وقبوله في أحد البرامج الأكاديمية المقترحة من المختصين القائمين على البرنامج التأهيلي عند تحقيق الطالب/ة لدرجة ٨٠٪ فأعلى في درجات التقييم والتشخيص بعد إكماله البرنامج التأهيلي.
  - إعادة الدراسة في البرنامج التأهيلي لفصل دراسي آخر عند تحقيق درجة أقل من ٨٠٪.
  - عدم الاجتياز وطى قيده من الجامعة عند تحقيق الطالب/ة لدرجة أقل من ٨٠٪ في نتيجة التقييم والتشخيص بعد الدراسة لفصلين دراسيين في البرنامج التأهيلي.
- ٣- لا يمكن للطالب إعادة دراسة البرنامج التأهيلي لأكثر من فصلين دراسيين



## توصيات لجنة التقييم والتشخيص

المبررات	القرار
	اجتياز البرنامج التأهيلي
	إعادة البرنامج التأهيلي
	عدم اجتياز

## أعضاء لجنة التقييم والتشخيص

التوقيع	الاسم



## آلية عمل المشرف الخاص للطلبة ذوي الإعاقة

من منطلق برنامج جودة الحياة المنبثق من رؤية المملكة ٢٠٣٠، تسعى المملكة العربية السعودية لتقديم خدمات شاملة ذات جودة عالية للأشخاص ذوي الإعاقة، وتوافقًا مع هذا المنطلق تقدم إدارة خدمات ذوي الإعاقة بجامعة القصيم مجموعة من الخدمات والأنشطة والإجراءات التي تخدم الطلبة ذوي الإعاقة في بيئة داعمة توفر لهم الفرص المناسبة للدراسة الأكاديمية داخل الجامعة، والاستفادة من قدراتهم بما يعود عليهم بالنفع والفائدة ويساعد في اندماجهم داخل المجتمع بطريقة فعالة، وتشمل تلك الخدمات توفير جميع التسهيلات والأدوات التي تساعد الطلبة ذوي الإعاقة على تحقيق النجاح في مختلف المجالات من خلال تخصيص مشرف خاص لكل طالب وطالبة من ذوي الإعاقة والذي يكون له دورًا محوريًا في تذليل كافة الصعوبات التي تواجههم وضمان حصولهم على تعليم مميز يناسب قدراتهم واستعداداتهم.

- مهام وآلية عمل المشرف الخاص للطلبة ذوي الإعاقة
- شرح اللوائح والأنظمة الجامعية للطلبة ذوي الإعاقة وتعريفهم بحقوقهم وواجباتهم ومتطلبات التخرج.
- تقييم احتياجات الطلبة ذوي الإعاقة الفردية من أجل تحديد التعديلات والترتيبات التي تيسر لهم عملية التعلم.
- التنسيق لتقديم خدمات المساعدات التقنية، والمرافقين الشخصيين، و مترجمين لغة الإشارة.
- تطوير السياسات والإجراءات المتعلقة بسياسات الالتحاق والتقييم والامتحانات.
- التنسيق لتقديم المساعدة لأعضاء هيئة التدريس غير المختصين في كيفية التعامل مع الطلبة ذوي الإعاقة وتلبية احتياجاتهم.
- التواصل مع أولياء الأمور لمناقشة احتياجات أبنائهم والاطلاع على مستوى تقدمهم وتقديم الدعم والإرشاد الذي يلزمهم.
- رسم الخطط التربوية التي تساعد الطلبة على التعلم منذ قبولهم في الجامعة إلى تخرجهم.
- تبصير الطالب/ة ذوي الإعاقة بالمعلومات الصحيحة عن الكليات والبرامج الدراسية.
- تبصير الطالب/ة ذوي الإعاقة باللوائح التنفيذية والأنظمة الأكاديمية والتعاون في التخطيط للمرحلة التعليمية.
- تعزيز التحصيل الأكاديمي للطالب/ة ذوي الإعاقة.
- تمكين الطالب من مواجهة القلق والتوتر خلال فترة الامتحانات وتلبية احتياجاتهم التربوية.

- العمل على متابعة تقارير تقدم الطلاب خلال دراستهم وتقييمهم.
- التخطيط التربوي للطلاب/ة ذوي الإعاقة المتدني والمتعثر ومتابعتهم حتى يرتقوا بمستواهم الدراسي.
- اكتشاف احتياجات الطالب/ة ذوي الإعاقة وتشجيعهم على الاستمرار في التعلم.
- تزويد قسم التربية الخاصة وإدارة خدمات ذوي الإعاقة بتقرير دوري عن حالة الطالب/ة ذوي الإعاقة.
- تذليل كافة الصعوبات والتحديات التي تواجه الطالب/ة ذوي الإعاقة.
- تقديم الدعم المعنوي للطالب/ة ذوي الإعاقة بما يحفزهم على مواصلة دراسته الأكاديمية.
- مساعدة الطلبة في الاندماج والمشاركة المجتمعية داخل الحرم الجامعي وخارجه.
- اكتشاف نقاط القوة للطلبة على كافة الأصعدة التعليمية والرياضية لتمثيل الجامعة في المشاركات المحلية والدولية.
- تعزيز وتحفيز الطلاب ذوي الإعاقة في الظهور والمشاركة في الأيام العالمية الخاصة بالإعاقة.
- تفعيل المشاركة بالنادي الطلابي لذوي الإعاقة داخل الجامعة.
- متابعة حضور الطلبة للكشف عن المعرضين للحرمان بسبب غيابهم المتكرر.
- التواصل مع المرشد الأكاديمي بشأن الطلبة الذين لديهم إنذارات غياب.
- تقديم الدعم والمشورة للطالب/ة ذوي الإعاقة في كافة المجالات التي يحتاج إليها.



## بيانات التواصل مع إدارة خدمات ذوي الإعاقة

### الهاتف/الواتساب

٠١٦٣٠٢١٨١٨

٠١٦٣٠٢١٨٢٠

### البريد الإلكتروني

[vea.dss@qu.edu.sa](mailto:vea.dss@qu.edu.sa)

[ddsd@qu.edu.sa](mailto:ddsd@qu.edu.sa)





Qassim  
University

جامعة القصيم

Administration of Disability Services إدارة خدمات ذوي الإعاقة

رؤية  
VISION 2030  
المملكة العربية السعودية  
KINGDOM OF SAUDI ARABIA